

31. júl 2023

Vyhodnotenie prognózy vybraných sociálnych výdavkov za rok 2022

Veronika Horváthová, Alexandra Salamonová

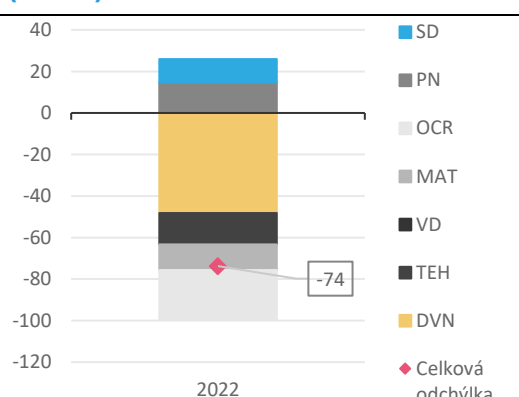
Prognóza výdavkov na rok 2022 bola blízko skutočného plnenia, ktoré zaostalo za odhadom o necelé 1% (74 mil. EUR). Relatívne aj absolútne najväčšia odchýlka sa týka dávok v nezamestnanosti, ktoré oproti prognóze poberalo až o 20 % menej poberateľov. To sčasti súvisí s lepším vývojom na trhu práce, no zvyšok odchýlky ide na vrub nevysvetleným faktorom a bude predmetom ďalšieho pozorovania. Prognóza nemocenských dávok sa tiež ukázala ako mierne konzervatívna, a to pri všetkých dávkach okrem dávky nemocenskej. Skutočné plnenie aj napriek pozitívnemu vývoju na trhu práce zaostalo za minulými trendami. Výdavky na starobné dôchodky sa líšili od predpokladov rozpočtu len minimálne.

Celkové vyhodnotenie prognózy

Celková prognóza bola nadhodnotená o 1%

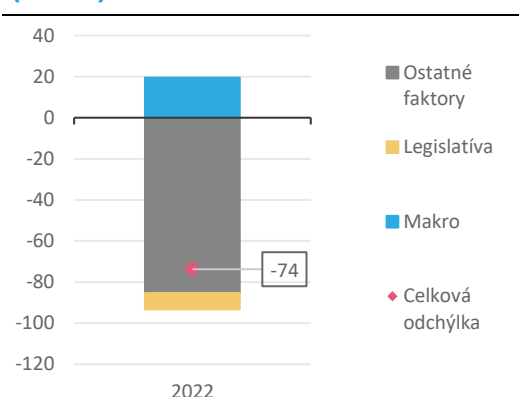
Prognóza vybraných výdavkov bola konzervatívna s odchýlkou 1% od skutočnosti¹. Z jednotlivých faktorov k odchýlke najviac prispelo skutočné plnenie, ktoré pri väčšine dávok zaostalo za dlhodobými trendami. Jedinou výnimkou sú starobné dôchodky, kde sa do roku 2022 prenášal pozitívny príspevok skutočného plnenia z roka 2021. Pozitívny vývoj na trhu práce pôsobil na celkové výdavky pozitívne cez vyššiu než očakávanú priemernú mzdu a zamestnanosť.

Graf 1: Odchýlky od skutočnosti podľa dávok (mil. eur)



zdroj: IFP, SP

Graf 2: Odchýlky od skutočnosti podľa faktorov (mil. eur)



zdroj: IFP, SP

Starobné dôchodky

Prognóza dôchodkov s minimálnou odchýlkou

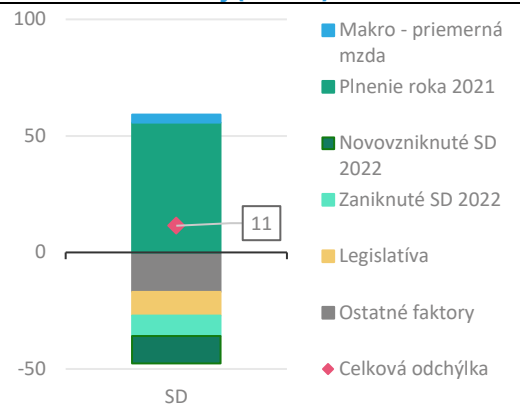
Skutočné výdavky na starobné dôchodky boli o 11 miliónov (0,2 %) vyššie v porovnaní s predpokladom rozpočtu. Hlavným faktorom, ktorý podporil rýchlejší rast výdavkov, bolo silnejšie čerpanie výdavkov ešte v roku 2021. Dôvodom je, že Sociálna poisťovňa mala v roku 2021 kvôli pandémie výpadok zamestnancov, čo sa prejavilo dlhšou dobou priznávania dôchodkov. Novopriznané dôchodky sa v dátach ukázali až s oneskorením a preto sa v prognóze počítalo s nižšími výdavkami na túto položku². Keďže ide o dlhodobu vyplácanú dávku, tak sa vyššie výdavky z roka 2021 naplno preniesli a zvalorizovali pre rok 2022. Vyššie čerpanie v 2021 bolo spôsobené aj tým, že Sociálna

¹ Za rok 2022 je vyhodnotená presnosť odhadu výdavkov na starobné dôchodky, nemocenské dávky a dávku v nezamestnanosti.

² Sociálna poisťovňa štandardne priznáva dôchodok zhruba do dvoch mesiacov od podania žiadosti, pričom žiadateľovi prináleží aj doplatok za obdobie, kedy sa o žiadosti rozhoduje. Model prognózy počíta s relatívne rovnakým objemom financií na doplatky. V roku 2021 sa však kvôli dlhšej dobe rozhodovania o žiadosti zvýšil objem doplatkov.

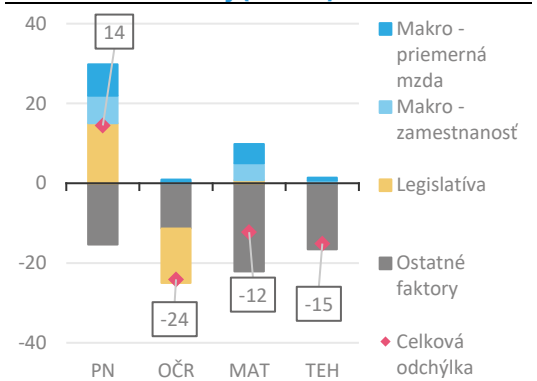
poisťovňa vyplatila o 10 mil. eur viac na doplatkoch za zníženie dôchodkového veku ženám vybraných ročníkov. V roku 2022 sa preto o túto sumu znížila zvyšná čiastka, ktorú bolo potrebné doplatiť kvôli legislatívnej zmene. Medzi položky, ktoré ťahali skutočné čerpanie v 2022 nadol, patria výdavky na novopriznané a zaniknuté dôchodky počas tohto roka. Pri nových priznaniach sa očakával väčší prílev³, pri zánikoch naopak došlo k vyššej miere úmrtnosti z dôvodu pandémie.

Graf 3: Odchýlky od skutočnosti podľa faktorov - starobné dôchodky (mil. eur)



zdroj: IFP, SP

Graf 4: Odchýlky od skutočnosti podľa faktorov - nemocenské dávky (mil. eur)



zdroj: IFP, SP

Nemocenské dávky

Prognóza nemocenských dávok bola konzervatívna

Prognóza nemocenských dávok sa ukázala ako konzervatívna pri všetkých dávkach okrem dávky nemocenské⁴. Skutočné plnenie aj napriek pozitívnemu vývoju na trhu práce zaostávalo za minulými trendami. Pri dávke materské bol predpoklad, že sa medzi poberateľov dávky opäť výraznejšie vrátia otcovia a ich počet sa priblíži k predpandemickým maximám. Tento predpoklad sa však naplnil iba čiastočne a skutočný počet dávok tak zaostal oproti prognóze. Pri dávke tehotenskej bola v prognóze prebratá pôvodná doložka vplyvov a ukázalo sa, že boli nadhodnotené ako očakávané počty dávok, tak aj priemerná výška dávky⁵. Nové projekcie už odzrkadľujú nižšie plnenie. Pri prognóze počtu dávok materskej a tehotenskej navyše došlo k úprave modelu a naviazaniu projekcie počtu dávok na počet pôrodov, aby bol lepšie zachytený očakávaný pokles počtu narodených detí. Pri dávke ošetrovnej sa ako optimistické ukázali predpoklady ohľadom plnenia legislatívy, ktorou sa predĺžil maximálny počet dní poberania dávky a tiež rozšíril počet možných poberateľov dávky o rodinných príslušníkov v priamom rade. Pozorovanie vplyvu ostatných faktorov pri dávke nemocenskej bude predmetom ďalšieho pozorovania. Časť nepresností je možné vysvetliť aj pandemiou. Celkové výdavky na pandemické dávky sa výrazne neodchýlili od predpokladov, avšak štruktúra sa zmenila. V prípade plnenia dávky nemocenskej došlo k silnejšiemu čerpaniu pandemických dávok v porovnaní s predpokladmi v rozpočte, pri dávke ošetrovnej zas naopak k poklesu.

Dávka v nezamestnanosti

Pri dávke v nezamestnanosti došlo k nadhodnoteniu počtu poberateľov

Kvôli nadhodnotenému počtu poberateľov bola prognóza výdavkov na dávku v nezamestnanosti výrazne konzervatívna. Celková odchýlka bola na úrovni až 20 %. Nepresnosť vychádza najmä z výrazného nadhodnotenia priemerného mesačného počtu poberateľov. Časť efektu sa dá pripísať pozitívnemu vývoju ekonomiky po skončení pandemickej krízy, ktorý urýchlil pokles počtu nezamestnaných v porovnaní s pôvodnými predpokladmi. Aj napriek tomu však počet poberateľov klesol omnoho rýchlejšie ako nasvedčovali minulé trendy, čo bude predmetom ďalšieho pozorovania. Odhad

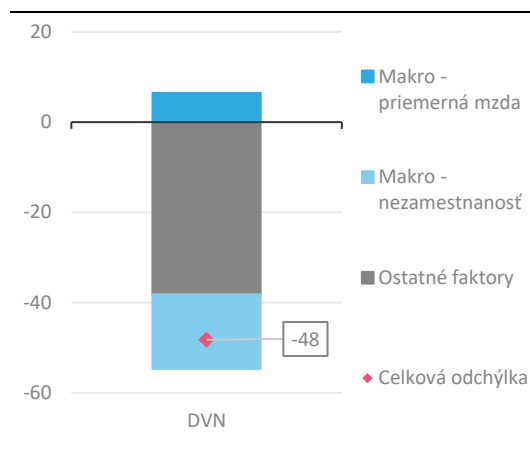
³ Okrem iného z dôvodu práce s neaktuálnym Registrom fyzických osôb, podľa ktorého sú napočítané nároky na starobný dôchodok. Register sa aktualizuje vždy koncom roka, pri tvorbe rozpočtu sa tak pracovalo s verzou z roka 2020.

⁴ Aj projekcia výdavkov na vyrovnávaciu dávku bola mierne podhodnotená, výdavky na túto dávku sú však zanedbateľné a preto sa im vo vyhodnotení výrazne nevenujeme.

⁵ Dávka tehotenskej sa začala vyplácať až od apríla 2021. Pri tvorbe prognózy do rozpočtu preto neboli k dispozícii dostatočný časový rad, aby bolo možné spresniť predpoklady z doložky vplyvov k tomuto opatreniu.

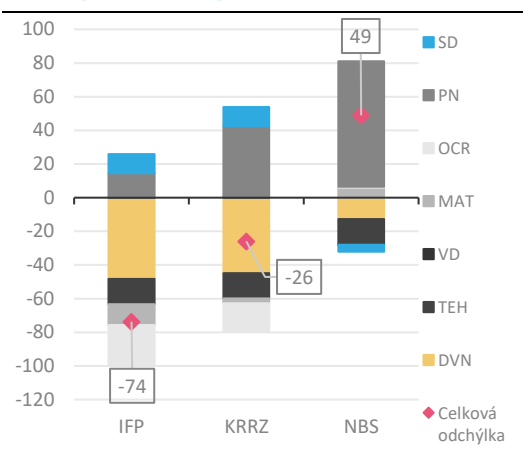
priemernej výšky dávky sa od skutočnosti odchyľil o približne 1% a je vysvetlený rýchlejšim než pôvodne očakávaným rastom priemernej mzdy.

Graf 5: Odchýlky od skutočnosti podľa faktorov - dávka v nezamestnanosti (mil. eur)



zdroj: IFP, SP

Graf 6: Porovnanie presnosti prognózy IFP a ostatných členov Výboru (mil. eur)



zdroj: IFP, SP

Vyhodnotenie prognózy ostatných členov Výboru

Väčšina členov sa stotožnila s prognózou Výboru, KRRZ a NBS vytvorili vlastné odhady pričom prognóza KRRZ bola mierne konzervatívna a prognóza NBS mierne optimistická. V súlade so štatútom Výboru sa vyhodnocuje aj presnosť prognóz ostatných členov Výboru. Väčšina členov Výboru sa plne stotožnila s odhadom IFP (ČSOB, SLSP, TB, UniCredit, Infostat, VUB), preto je ich vyhodnotenie totožné s vyhodnotením prognózy IFP. Vlastnú prognózu mali len dvaja členovia Výboru – KRRZ a NBS. Prognóza KRRZ sa, podobne ako prognóza Výboru, ukázala ako mierne konzervatívna, na čo mal vplyv najmä odhad výdavkov na dávku v nezamestnanosti a dávku ošetrovné. Naopak, KRRZ optimisticky videla prognózu výdavkov na dávku nemocenské. Podobný prístup je možné vyhodnotiť aj pri prognóze NBS, ktorá bola mierne optimistická primárne z tohto dôvodu. Odchýlka pri dávke nemocenské je dôsledkom vysokej miery neistoty pri odhade výdavkov na pandemické dávky. Keďže nebolo známe žiadne plnenie pri dávke tehotenskej, tak v tomto prípade KRRZ a NBS prebrali prognózu Výboru, preto je odchýlka rovnaká ako odchýlka Výboru.

Rozšírenie hodnotenia v roku 2024 o ostatné dôchodkové dávky

V roku 2022 sa prognózy Výboru rozšírili o odhady vývoja ostatných dávok z dôchodkového poistenia. Od februára 2022 sú súčasťou prognózy Výboru aj výdavky na zvyšné dôchodkové dávky vyplácané zo starobného a invalidného poistenia Sociálnej poisťovne. Tieto prognózy boli prvýkrát použité pri tvorbe rozpočtu na rok 2023. Preto sa budú prvýkrát vyhodnocovať až v roku 2024 za rok 2023.

Viac o výdavkových prognózach ako aj podkladové materiály je možné nájsť na [stránke IFP](#) v časti Ekonomické prognózy ⇒ [Prognózy vybraných výdavkov VS](#). Podkladové dáta o vývoji jednotlivých položiek je možné nájsť v časti Ekonomické štatistiky ⇒ [Vybrané výdavky VS](#). Podkladové dáta k tomuto komentáru je možné nájsť na [Uložisku IFP](#).

Materiál prezentuje názory autorov a Inštitútu finančnej politiky, ktoré nemusia nevyhnutne odzrkadľovať oficiálne názory Ministerstva financií SR. Cieľom publikovania komentárov Inštitútu finančnej politiky (IFP) je podnecovať a zlepšovať odbornú a verejnú diskusiu na aktuálne ekonomické témy. Citácie textu by sa preto mali odkazovať na IFP (a nie MF SR), ako autora týchto názorov.

Príloha

Tabuľka A: Prognóza a skutočnosť v roku 2022 – vybrané výdavky (ESA2010)

Položka rozpočtu VS	Odhad Výboru (mil. EUR)	Skutočnosť (mil. EUR)	Rozdiel (mil. EUR)	Rozdiel (v %)
Dávka nemocenské	584	598	14	2%
Dávka ošetrovné	66	42	-24	-58%
Dávka materské	348	336	-12	-4%
Vyrovnávací dávka	0,063	0,072	0,009	12%
Dávka tehotenské	62	47	-15	-32%
Starobné dôchodky	6 560	6 572	11	0,2%
Dávka v nezamestnanosti	288	239	-48	-20%
SPOLU	7 907	7 833	-74	-1%

Zdroj: IFP, Sociálna poisťovňa

Tabuľka B: Vplyvy legislatívy v roku 2022 – vybrané výdavky (ESA2010, v mil. eur)

	Odhad	Skutočnosť	Rozdiel
Celkové legislatívne vplyvy	104	90	-14
Legislatíva zapracovaná v prognóze	98	89	-9
Pandemické nemocenské	27	42	15
Pandemické ošetrovné	23	9	-14
Dlhodobé ošetrovné	2	2	0
Doplatky za zníženie dôchodkového veku ženám vybraných ročníkov	46	36	-10
Nová legislatíva (nezapracovaná v prognóze)	6	1	-5
Súbežné poberanie materského v čase okolo pôrodu	0	1	1
Predĺženie ochrannej lehoty pre nárok na materské	6	0	0

Zdroj: IFP, Sociálna poisťovňa